

Положение  
**УТВЕРЖДАЮ:**  
директор МБУДО  
«Детская школа  
искусств №9»  
города Челябинска  
\_\_\_\_\_ Л.И. Жукова

протокол педсовета № от 28.08.2015г.

**Правила приема и порядок отбора детей в целях обучения по  
дополнительным предпрофессиональным общеобразовательным  
программам в области музыкального искусства в МБУДО  
«Детская школа искусств № 9»**

**I. Общие положения**

. Правила приема детей в МБУ ДО «ДШИ № 9» (далее – ДШИ № 9) в целях обучения по дополнительным общеобразовательным предпрофессиональным программам в области музыкального искусства (далее – предпрофессиональным программам) разработаны в соответствии с Федеральным законом «Об образовании в Российской Федерации» № 273-ФЗ от 29.12.2012 г., Типовым положением об образовательном учреждении дополнительного образования детей, утвержденным приказом Министерства образования и науки Российской Федерации от 26 июня 2012 г. № 504 на основании федеральных государственных требований к минимуму содержания, структуре и условиям реализации предпрофессиональных программ, а также срокам их реализации (далее – ФГТ).

1.2. В первый класс проводится прием детей в возрасте от шести лет шести месяцев до девяти лет или от десяти до двенадцати лет (в зависимости от срока реализации предпрофессиональной программы, установленного ФГТ).

1.3. С целью организации приема и проведения отбора детей в ДШИ № 9 создается приемная комиссия, комиссия по отбору детей, апелляционная комиссия. Составы данных комиссий утверждаются директором.

1.4. При приеме детей в ДШИ № 9 директор обеспечивает соблюдение прав граждан в области образования, установленных законодательством Российской Федерации, гласность и открытость работы приемной комиссии, объективность оценки способностей и склонностей поступающих, доступность руководства приемной комиссии на всех этапах проведения приема детей.

1.5. Не позднее 15 апреля текущего года до начала приема документов ДШИ № 9 на своем информационном стенде и официальном сайте размещает следующую информацию и документы с целью ознакомления с ними родителей (законных представителей) поступающих:

– копию устава;

- копию лицензии на осуществление образовательной деятельности (с приложениями);
- локальные нормативные акты, регламентирующие организацию образовательного процесса по предпрофессиональным программам;
- условия работы приемной комиссии, комиссий по отбору детей и апелляционной комиссии;
- количество мест для приема детей на первый год обучения (в первый класс) по каждой предпрофессиональной программе, а также – при наличии – количество вакантных мест для приема детей в другие классы (за исключением выпускного);
- сроки приема документов для обучения по предпрофессиональным программам в соответствующем году (по необходимости);
- сроки проведения отбора детей в соответствующем году;
- формы отбора детей и их содержание по каждой реализуемой предпрофессиональной программе;
- требования, предъявляемые к уровню творческих способностей;
- систему оценок, применяемую при проведении отбора в ДШИ № 9;
- условия и особенности проведения отбора для детей с ограниченными возможностями здоровья;
- правила подачи и рассмотрения апелляций по результатам отбора детей;
- сроки зачисления детей в ДШИ № 9.

1.6. Количество детей, принимаемых в ДШИ № 9 для обучения по предпрофессиональным программам, определяется в соответствии с муниципальным заданием на оказание муниципальных услуг, устанавливаемым ежегодно учредителем.

1.7. Приемная комиссия ДШИ № 9 обеспечивает функционирование телефонной линии для ответов на обращения, связанные с приемом детей в ДШИ № 9.

## **II. Организация приема детей**

2.1. Организация приема и зачисления детей осуществляется приемной комиссией ДШИ № 9, общей для всех видов образовательных программ (далее – приемная комиссия). Председателем приемной комиссии является директор ДШИ № 9.

2.2. Работу приемной комиссии и делопроизводство, а также личный прием родителей (законных представителей) поступающих организует ответственный секретарь,

к  
о 2.3. Школа самостоятельно устанавливает сроки приема документов в соответствующем учебном году. Прием документов осуществляется в период между 20 апреля и 20 мая текущего года.

р  
ы  
й

2.4. Прием в Школу в целях обучения вновь прибывших детей по образовательным программам в области музыкального искусства осуществляется по заявлению родителей (законных представителей) поступающих.

2.5. В заявлении о приеме родителями (законными представителями) поступающих указываются следующие сведения:

- наименование образовательной программы в области музыкального искусства, на которую планируется поступление ребенка;
- фамилия, имя и отчество ребенка, дата и место его рождения;
- фамилия, имя и отчество его родителей (законных представителей);
- сведения о гражданстве ребенка и его родителей (законных представителей);
- адрес фактического проживания ребенка;
- номера телефонов родителей (законных представителей) ребенка;
- место работы и занимаемая должность родителей (законных представителей)

Родители (законные представители) ребенка личной подписью фиксируют согласие на процедуру отбора для лиц, поступающих в целях обучения по предпрофессиональной общеобразовательной программе в области музыкального искусства

Родители (законные представители) ребенка личной подписью фиксируют факт ознакомления (в том числе через информационные системы общего пользования) с копиями устава образовательного учреждения, лицензии на осуществление образовательной деятельности, с правилами подачи апелляции при приеме по результатам проведения отбора детей.

Родители (законные представители) ребенка личной подписью фиксируют согласие на обработку Школой персональных данных, указанных в заявлении.

2.6. При подаче заявления представляются следующие документы:

- копия свидетельства о рождении ребенка;
- копия документа, удостоверяющего личность подающего заявление родителя (законного представителя) ребенка.

2.7. Данные документы и материалы результатов отбора хранятся в Школе в личном деле поступающего в течение шести месяцев с момента начала приема документов (для непринятых на дополнительные предпрофессиональные программы), для принятых учащихся – хранятся в учебной части до окончания срока их обучения.

### **III. Организация проведения отбора детей**

3.1. Для организации проведения отбора детей в ДШИ № 9 формируется комиссия по отбору детей для каждой предпрофессиональной программы отдельно.

Комиссия по отбору детей формируется приказом руководителя ДШИ № 9 из числа администрации и преподавателей, участвующих в реализации предпрофессиональных программ. Количественный состав комиссии по отбору детей не менее пяти человек, в том числе председатель комиссии по отбору детей, заместитель председателя комиссии и другие члены комиссии по отбору детей. Секретарь комиссии по отбору детей может не входить в ее состав.

3.3. Председателем комиссии по отбору детей может быть работник ДШИ из числа педагогических работников, имеющих высшее профессиональное образование, соответствующее профилю предпрофессиональной программы. Председателем комиссии по отбору детей может являться директор или заместитель директора ДШИ № 9.

3.4. Председатель комиссии по отбору детей организует деятельность комиссии, обеспечивает единство требований, предъявляемых к поступающим при проведении отбора детей.

3.5. Секретарь комиссии по отбору детей назначается директором ДШИ № 9 из числа работников ДШИ № 9. Секретарь ведет протоколы заседаний комиссии по отбору детей, представляет в апелляционную комиссию необходимые материалы.

#### **IV. Сроки и процедура проведения отбора детей**

4.1. ДШИ № 9 самостоятельно устанавливает сроки проведения отбора детей в соответствующем году – с 20 мая по 20 июня текущего года.

Отбор детей проводится в форме вступительного прослушивания. Ребенку предлагаются творческие задания, позволяющие определить наличие музыкальных способностей – слуха (в т.ч. музыкальность, эмоциональная отзывчивость, артистизм), ритма, памяти. Формы проведения отбора детей и виды творческих заданий устанавливаются школой самостоятельно с учетом ФГТ.

4.3. Установленные ДШИ № 9 содержание форм отбора (требования к поступающим) и система оценок должны гарантировать зачисление в ДШИ № 9 детей, обладающих творческими способностями в области искусств, необходимыми для освоения соответствующих предпрофессиональных программ.

4.4. При проведении отбора детей присутствие посторонних лиц не рекомендуется.

4.5. Решение о результатах отбора принимается комиссией по отбору детей на закрытом заседании простым большинством голосов членов комиссии, участвующих в заседании, при обязательном присутствии председателя комиссии или его заместителя. При равном числе голосов председатель комиссии по отбору детей обладает правом решающего голоса.

4.6. На каждом заседании комиссии по отбору детей ведется протокол, в котором отражается мнение всех членов комиссии о выявленных у поступающих творческих способностях. Протоколы заседаний комиссии по отбору детей хранятся в архиве ДШИ № 9 до окончания обучения всех лиц, поступивших на основании отбора в соответствующем году. Копии протоколов или выписки из протоколов хранятся в личном деле обучающегося, поступившего в ДШИ № 9 на основании результатов отбора, в течение всего срока хранения личного дела.

4.7. Результаты по каждой из форм проведения отбора объявляются не позднее трех рабочих дней после проведения отбора. Объявление указанных результатов осуществляется путем размещения пофамильного списка-рейтинга с указанием системы оценок, применяемой в школе, и оценок, полученных каждым поступающим. Данные результаты размещаются на информационном стенде и на официальном сайте ДШИ № 9.

4.8. Комиссия по отбору детей передает сведения об указанных результатах в приемную комиссию ДШИ № 9 не позднее следующего рабочего дня после принятия решения о результатах отбора.

4.9. Поступающие, не участвовавшие в отборе в установленные ДШИ № 9 сроки по уважительной причине (вследствие болезни или по иным обстоятельствам, подтвержденным документально), допускаются к отбору совместно с другой группой поступающих или в сроки, устанавливаемые для них индивидуально в пределах общего срока проведения отбора детей.

## **V. Подача и рассмотрение апелляции.**

### **Повторное проведение отбора детей**

.1. Родители (законные представители) поступающих вправе подать письменное заявление об апелляции по процедуре проведения отбора (далее – апелляция) в апелляционную комиссию не позднее следующего рабочего дня после объявления результатов отбора детей.

. Состав апелляционной комиссии утверждается приказом директора ДШИ № 9 одновременно с утверждением состава комиссии по отбору детей. Апелляционная комиссия формируется в количестве не менее трех человек из числа работников ДШИ № 9, не входящих в состав комиссий по отбору детей.

5.3. Апелляция рассматривается не позднее одного рабочего дня со дня ее подачи на заседании апелляционной комиссии, на которое приглашаются родители (законные представители) поступающих, не согласные с решением комиссии по отбору детей.

Для рассмотрения апелляции секретарь комиссии по отбору детей направляет в апелляционную комиссию протоколы заседания комиссии по отбору детей.

5.4. Апелляционная комиссия принимает решение о целесообразности или нецелесообразности повторного проведения отбора в отношении поступающего, родители (законные представители) которого подали апелляцию. Данное решение утверждается большинством голосов членов комиссии, участвующих в заседании, при обязательном присутствии председателя комиссии. При равном числе голосов председатель комиссии обладает правом решающего голоса.

Решение апелляционной комиссии подписывается председателем данной комиссии и доводится до сведения подавших апелляцию родителей (законных представителей) под роспись в течение одного дня с момента принятия решения.

На каждом заседании апелляционной комиссии ведется протокол.

5.5. Повторное проведение отбора детей проводится в течение трех рабочих дней со дня принятия решения о целесообразности такого отбора в присутствии одного из членов апелляционной комиссии. Подача апелляции по процедуре проведения повторного отбора детей не допускается.

## **VI. Порядок зачисления детей в ДШИ.**

### **Дополнительный прием детей**

6.1. Зачисление в ДШИ № 9 в целях обучения по предпрофессиональным программам проводится после завершения отбора (не позднее 25 июня).

6.2. Основанием для приема в ДШИ № 9 являются результаты отбора детей.

6.3. При наличии мест, оставшихся вакантными после зачисления, по результатам отбора детей проводится дополнительный прием детей на предпрофессиональные программы. Зачисление на вакантные места проводится по результатам дополнительного отбора (не позднее 31 августа).

6.4. Организация дополнительного приема и зачисления осуществляется в соответствии с ежегодными правилами приема в ДШИ, при этом сроки дополнительного приема детей публикуются на официальном сайте (при его наличии) и на информационном стенде ДШИ.

6.5. Дополнительный отбор детей осуществляется в сроки, установленные ДШИ № 9 (не позднее 29 августа), в том же порядке, что и отбор, проводившийся в первоначальные сроки.

## Виды творческих заданий для проведения прослушивания с целью отбора детей для обучения по дополнительным предпрофессиональным общеобразовательным программам в области искусств

Пение заранее подготовленной несложной детской песни.

### *Примерный репертуарный список*

- Русская народная песня «Во поле береза стояла»;
- Латвийская народная песня «Солнышко вставало»;
- Французская народная песня «Слышишь песню у ворот»;
- Русская народная песня «Как у наших у ворот»;
- Русская народная песня «Со вьюном я хожу»;
- Г. Гладков «Чунга-чанга»;
- Е. Крылатов «Колыбельная медведицы»;
- В. Шаинский «Антошка», «Пусть бегут», «Когда мои друзья со мной»;
- М. Красев «Маленькой елочке»;
- А. Островский «Спят усталые игрушки»;
- Р. Рустамова «Солнышко лучистое»;

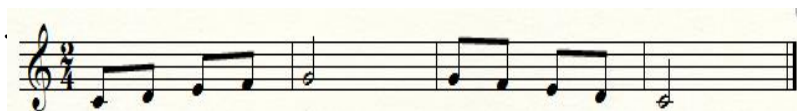
М. Матшина «Едет-едет паровоз»;

З. Левина «Неваляшки»;

- А. Филиппенко «По малину в сад пойдём»;

Повторить (спеть на нейтральный слог либо с предложенной подтекстовкой) музыкальный фрагмент (попевку), протяженностью 1-2 такта, предварительно исполненный преподавателем.

### *Примеры музыкальных фрагментов (попевок)*

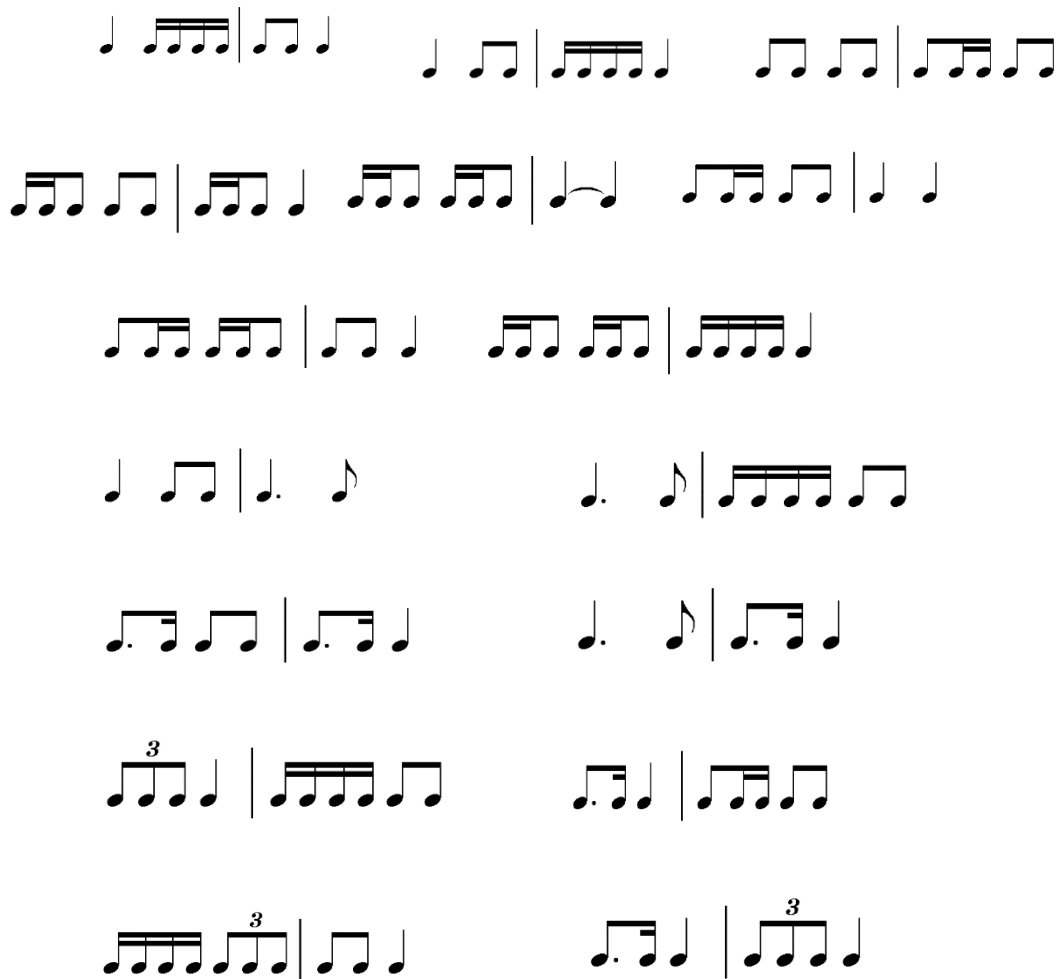


Про-зве-нел зво-нок, на-чал-ся у-рок





III. Повторить (прохлопать) вслед за преподавателем ритмический рисунок, протяженностью 2-4 такта. Номера 1-8 – примеры для детей 6-7 лет, № 9-16 примеры для детей 8-12 лет.





## области искусств

Отбор детей и выявление у них музыкальных способностей происходит в ходе прослушивания по музыкальному инструменту, контрольного урока по сольфеджио (для обучавшихся в 1(0) классе), вступительного прослушивания (для вновь прибывших). Выполнение творческих заданий оценивается по десятибалльной системе. Баллы выставляются по трем позициям: слух, ритм, память.

При исполнении подготовленного произведения на музыкальном инструменте ребенку выставляется дополнительный балл (до 10) (для окончивших обучение в 1(0) классе исполнение 1-2 произведений на инструменте является обязательным). Полученный балл суммируется с результатами других позиций и заносится в итоговую таблицу.

### Критерии оценок по позициям: «слух (в т.ч. музыкальность, эмоциональная отзывчивость, артистизм), ритм, память»

| Балл | Слух (в т.ч. музыкальность, эмоциональная отзывчивость, артистизм)   | Ритм   | Память  |
|------|--|--|---|
|      | <ul style="list-style-type: none"> <li>- безупречное воспроизведение мелодической линии и текста при пении песни, подготовленной самостоятельно;</li> <li>- безупречно чистое интонирование музыкальных фрагментов (попевок), предложенных преподавателем – с 1 проигрывания.</li> <li>- артистизм, ярко выраженная эмоциональная отзывчивость на музыку;</li> <li>- высокий уровень развития звуковысотного слуха;</li> <li>- четкая дикция;</li> </ul> | <ul style="list-style-type: none"> <li>- безупречное воспроизведение ритмического рисунка в песне, подготовленной самостоятельно;</li> <li>- безупречно точное повторение ритмического рисунка, предложенного преподавателем – с 1 хлопывания;</li> <li>- отличное чувство темпа;</li> <li>- хорошая координация движений, двигательная свобода;</li> <li>- отлично сформированное ощущение метроритмической пульсации.</li> </ul> | <ul style="list-style-type: none"> <li>- безупречное воспроизведение мелодической линии, текста и ритмического рисунка при пении песни, подготовленной самостоятельно;</li> <li>- безупречно точное запоминание и воспроизведение музыкальных фрагментов (попевок), ритмических рисунков, предложенных преподавателем – с 1 воспроизведения.</li> </ul> |

|  |  |   |
|--|--|---|
| <ul style="list-style-type: none"> <li>- уверенное воспроизведение мелодической линии и текста при пении песни, подготовленной самостоятельно, возможно с небольшими погрешностями;</li> <li>- чистое интонирование музыкальных фрагментов (попевок), предложенных преподавателем – с 1 проигрывания;</li> <li>- эмоциональная отзывчивость на музыку;</li> <li>- четкая дикция;</li> </ul>  | <ul style="list-style-type: none"> <li>- уверенное воспроизведение ритмического рисунка в песне, подготовленной самостоятельно, возможно с небольшими погрешностями;</li> <li>- точное повторение ритмического рисунка, предложенного преподавателем – с 1 похлопывания;</li> <li>- хорошее чувство темпа;</li> <li>- скоординированные движения;</li> <li>- хорошо сформированное ощущение метроритмической пульсации.</li> </ul>   | <ul style="list-style-type: none"> <li>-уверенное воспроизведение ритмического рисунка, мелодической линии и текста при пении песни, подготовленной самостоятельно, возможно с небольшими погрешностями;</li> <li>- точное запоминание музыкальных фрагментов (попевок), точное повторение ритмических рисунков, предложенных преподавателем – с 1 воспроизведения.</li> </ul>                            |
| <ul style="list-style-type: none"> <li>- допускаются отдельные неточности при воспроизведении мелодической линии и текста при пении песни, подготовленной самостоятельно,</li> <li>- допускаются отдельные неточности в интонировании музыкальных фрагментов (попевок), предложенных преподавателем, исправленные ребенком, но после второго проигрывания;</li> <li>-эмоциональная отзывчивость на музыку;</li> <li>-четкая дикция;</li> </ul> | <ul style="list-style-type: none"> <li>- допускаются отдельные неточности при воспроизведении ритмического рисунка в песне, подготовленной самостоятельно;</li> <li>- допускаются отдельные неточности в повторении ритмического рисунка, предложенного преподавателем, исправленного ребенком, но после 2 похлопывания;</li> <li>- хорошее чувство темпа;</li> <li>- скоординированные движения;</li> <li>- хорошо сформированное ощущение метроритмической пульсации.</li> </ul> | <ul style="list-style-type: none"> <li>- допущены отдельные неточности при воспроизведении ритмического рисунка, мелодической линии и текста при пении песни, подготовленной самостоятельно;</li> <li>- при запоминании мелодической линии музыкальных фрагментов (попевок), а также при воспроизведении ритмического рисунка, предложенного преподавателем. допускались отдельные неточности.</li> </ul> |

|  |   |   |  |
|--|---|---|--|
|  | <p>-допускаются 1-2 ошибки при воспроизведении мелодической линии и текста при пении песни, подготовленной самостоятельно;</p> <p>-допускаются 1-2 ошибки при интонировании музыкальных фрагментов (попевок), предложенных преподавателем, исправленных самостоятельно после 1-2 проигрываний;</p> <p>- эмоциональная отзывчивость на музыку;</p> <p>- четкая дикция;</p>     | <p>-допускаются 1-2 ошибки при воспроизведении ритмического рисунка в песне, подготовленной самостоятельно;</p> <p>- допускаются 1-2 ошибки при повторении ритмического рисунка, предложенного преподавателем, исправленных самостоятельно после 1-2 проигрываний;</p> <p>- возникают небольшие отклонения от темпа;</p> <p>-скоординированные движения;</p> <p>- возникают небольшие отклонения в ощущении метроритмической пульсации.</p> | <p>- допущены 1-2 ошибки при воспроизведении ритмического рисунка, мелодической линии и текста при пении песни, подготовленной самостоятельно;</p> <p>- для запоминания ритмического рисунка, мелодической линии при пении попевки, предложенной преподавателем, требуется более 2-х проигрываний.</p>       |
|  | <p>- допускаются 3-4 ошибки при воспроизведении мелодической линии и текста при пении песни, подготовленной самостоятельно;</p> <p>- допускаются 1-2 ошибки при интонировании музыкальных фрагментов (попевок), предложенных преподавателем, исправленных с помощью преподавателя;</p> <p>- недостаточная эмоциональная отзывчивость на музыку;</p> <p>- нечеткая дикция;</p> | <p>- допускаются 3-4 ошибки при воспроизведении ритмического рисунка в песне, подготовленной самостоятельно;</p> <p>- неуверенное воспроизведение ритмического рисунка, предложенного преподавателем;</p> <p>- возникают отклонения от темпа;</p> <p>- небольшие проблемы с координацией движений;</p>  | <p>- допущены более 2-х ошибок при воспроизведении ритмического рисунка, мелодической линии и текста при пении песни, подготовленной самостоятельно;</p> <p>- для запоминания ритмического рисунка, мелодической линии при пении попевки, предложенной преподавателем, требуется более 3-х проигрываний.</p> |
|  | <p>- мелодическая линия в песне, подготовленной самостоятельно воспроизведена «примерно», фальшиво;</p> <p>- интонационно «примерное» воспроизведение</p>   | <p>- возникают многочисленные ошибки при воспроизведении ритмического рисунка в песне, подготовленной самостоятельно;</p> <p>- возникают</p>  | <p>- возникают многочисленные ошибки при воспроизведении ритмического рисунка и интонационная фальшь при воспроизведение мелодической линии в песне подготовленной</p>   |

|  |  |  |   |
|--|--|--|---|
|  | <p>музыкальных фрагментов, предложенных преподавателем;</p> <ul style="list-style-type: none"> <li>- слабовыраженная эмоциональная отзывчивость на музыку;</li> <li>- вялая дикция;</li> </ul>   | <p>многочисленные ошибки при воспроизведении ритмического рисунка, предложенного преподавателем;</p> <ul style="list-style-type: none"> <li>- темп неустойчивый;</li> <li>-проблемы с координацией движений;</li> </ul>  | <p>самостоятельно;</p> <ul style="list-style-type: none"> <li>- для запоминания ритмического рисунка, мелодической линии попевки, предложенной преподавателем, требуется более 4-х проигрываний.</li> </ul>   |
|  | <ul style="list-style-type: none"> <li>- при пении песни, подготовленной самостоятельно, мелодическая линия воспроизведена неверно, с существенными интонационными и ритмическими ошибками;</li> <li>- при воспроизведении музыкального фрагмента, предложенного преподавателем допускаются существенные интонационные ошибки;</li> <li>- плохая дикция;</li> <li>- слабовыраженная эмоциональная отзывчивость на музыку;</li> </ul> | <ul style="list-style-type: none"> <li>- возникают многочисленные ошибки при воспроизведении ритмического рисунка в песне, подготовленной самостоятельно;</li> <li>- возникают многочисленные ошибки при воспроизведении ритмического рисунка, предложенного преподавателем.</li> <li>- явные проблемы с координацией движений;</li> </ul> | <ul style="list-style-type: none"> <li>- возникают многочисленные ошибки при воспроизведении ритмического рисунка и интонационная фальшь при воспроизведении мелодической линии в песни подготовленной самостоятельно;</li> <li>- для запоминания ритмического рисунка, мелодической линии при пении (попевки), предложенной преподавателем, требуется более 5 проигрываний.</li> </ul> |
|  | <ul style="list-style-type: none"> <li>- при пении песни, подготовленной самостоятельно, мелодическая линия воспроизведена неверно, с грубыми интонационными и ритмическими ошибками;</li> <li>- грубые ошибки при воспроизведении фрагмента, предложенного преподавателем, «намек на интонацию»;</li> <li>- явные дикционные нарушения;</li> <li>- слабовыраженная эмоциональная отзывчивость на музыку;</li> </ul>                 | <ul style="list-style-type: none"> <li>- возникают многочисленные ошибки при воспроизведении ритмического рисунка в песне, подготовленной самостоятельно;</li> <li>- возникают многочисленные ошибки при воспроизведении ритмического рисунка, предложенного преподавателем</li> <li>- явные проблемы с координацией движений;</li> </ul>  | <ul style="list-style-type: none"> <li>- плохо запоминает ритмический рисунок, мелодическую линию при пении (попевки), предложенную преподавателем, требуются многократные проигрывания.</li> </ul>   |
|  | <ul style="list-style-type: none"> <li>- интонирование отсутствует, песня исполняется декламацией;</li> </ul>  | <ul style="list-style-type: none"> <li>- не может выполнить задания, предложенные преподавателем.</li> </ul>   | <ul style="list-style-type: none"> <li>- не может запомнить и выполнить задания, предложенные</li> </ul>  |

|  |   |  |                 |
|--|---|--|-----------------|
|  | <ul style="list-style-type: none"><li>- не интонирует задания, предложенные преподавателем.</li><li>- эмоциональная отзывчивость на музыку отсутствует;</li></ul> | <ul style="list-style-type: none"><li>-полная дезорганизация движений.</li></ul> | преподавателем. |
|--|---|--|-----------------|

Директору МБОУК ДОД  
«ДШИ №9» г. Челябинска Жуковой Л.И.  
от \_\_\_\_\_  
Ф.И.О. родителя (законного представителя)

## ЗАЯВЛЕНИЕ

Прошу принять моего сына (дочь) для обучения по дополнительной предпрофессиональной общеобразовательной программе в области музыкального искусства: «Фортепиано»; «Струнные инструменты» (специальность: скрипка, виолончель); «Народные инструменты» (специальность: домра, балалайка, гитара, баян, аккордеон, мандолина); «Духовые и ударные инструменты» (специальность: флейта, кларнет, ударные инструменты) (подчеркнуть наименование образовательной программы и специальность в области музыкального искусства, на которую планируется поступление ребенка)

### СВЕДЕНИЯ О ПОСТУПАЮЩЕМ

Фамилия (ребенка) \_\_\_\_\_

Имя, отчество \_\_\_\_\_

Число, месяц и год рождения \_\_\_\_\_

Место рождения \_\_\_\_\_

Гражданство \_\_\_\_\_

Адрес фактического проживания \_\_\_\_\_

### ДОПОЛНИТЕЛЬНЫЕ СВЕДЕНИЯ О ПОСТУПАЮЩЕМ

№ общеобразовательной школы, класс \_\_\_\_\_

Наличие музыкальной подготовки \_\_\_\_\_

(подготовительный класс, самоподготовка)

### СВЕДЕНИЯ О РОДИТЕЛЯХ (ЗАКОННЫХ ПРЕДСТАВИТЕЛЯХ)

отец: Фамилия \_\_\_\_\_

Имя, отчество \_\_\_\_\_

Гражданство \_\_\_\_\_

М

е Телефон домашний \_\_\_\_\_ служебный \_\_\_\_\_

с

т

о

Телефон сотовый \_\_\_\_\_

мать: Фамилия \_\_\_\_\_

Имя, отчество \_\_\_\_\_

Гражданство \_\_\_\_\_

Место работы, занимаемая должность \_\_\_\_\_

Телефон домашний \_\_\_\_\_ служебный \_\_\_\_\_

Телефон сотовый \_\_\_\_\_

На процедуру отбора для лиц, поступающих в целях обучения по дополнительной предпрофессиональной образовательной программе в области музыкального искусства, согласен (а).

Подпись родителя (законного представителя) \_\_\_\_\_ / \_\_\_\_\_ /

С Уставом школы, лицензией на осуществление образовательной деятельности, локальными актами, с правилами подачи апелляции при приеме по результатам проведения отбора детей ознакомлен (а).

Подпись родителя (законного представителя) \_\_\_\_\_ / \_\_\_\_\_ /

На обработку школой персональных данных, указанных в заявлении, согласен (а).

Подпись родителя (законного представителя) \_\_\_\_\_ / \_\_\_\_\_ /

Г

**ПРИМЕЧАНИЕ:** к заявлению приложить следующие документы:

- копия свидетельства о рождении ребенка;
- копия документа, удостоверяющего личность подающего заявление родителя (законного представителя) ребенка.

**В СЛУЧАЕ ПОСТУПЛЕНИЯ В ШКОЛУ ОБЯЗУЮСЬ:**

- знать и выполнять требования Устава Школы и других локальных нормативных актов в части, касающейся прав и обязанностей родителей (законных представителей);
- обеспечить посещение занятий ребенком согласно учебному расписанию;
- обеспечить ребенка за свой счет необходимыми учебными принадлежностями и учебной литературой;
- приводить ребенка на занятия со сменной обувью;
- обеспечить домашние занятия ребенка;
- извещать школу о причинах отсутствия ребенка на занятиях;

– проявлять уважение к педагогам, администрации, техническому персоналу, другим учащимся школы;

– возмещать ущерб, причиненный ребенком имуществу школы, в соответствии с законодательством РФ;

– в случае заболевания ребенка освободить его от занятий и принять меры к его выздоровлению

Подпись родителя (законного представителя) \_\_\_\_\_ / \_\_\_\_\_ /

### ЗАКЛЮЧЕНИЕ КОМИССИИ ПО ОТБОРУ ДЕТЕЙ

| Музыкальные данные и творческие способности                        | Баллы |
|--|-------|
| Слух (в т.ч. музыкальность, эмоциональная отзывчивость, артистизм) |       |
| Память   |       |
| Ритм   |       |
| Исполнение на музыкальном инструменте                              |       |
| Общий балл   |       |
| Особые замечания   |       |

Председатель комиссии \_\_\_\_\_

Члены комиссии \_\_\_\_\_

Решение приемной комиссии: \_\_\_\_\_ Подпись

председателя приемной комиссии \_\_\_\_\_

« \_\_\_\_\_ » \_\_\_\_\_ 20 \_\_\_\_ г.

Зачислить в \_\_\_\_\_ класс по дополнительной предпрофессиональной ОП в области музыкального искусства « \_\_\_\_\_ »

с « \_\_\_\_\_ » \_\_\_\_\_ 20 \_\_\_\_ г. (приказ по МБОУДОД «ДШИ №9» г. Челябинска

от « \_\_\_\_\_ » \_\_\_\_\_ 20 \_\_\_\_ г. № \_\_\_\_\_

Директор \_\_\_\_\_

Л.И. Жукова

« \_\_\_\_\_ » \_\_\_\_\_ 20 \_\_\_\_ г.